

Théâtre Silvain

100 ANS DE CULTURE À CIEL OUVERT

1923-2023

LE THÉÂTRE SILVAIN, 100 ANS DE REBONDISSEMENTS !



En 100 ans, le Théâtre Silvain a vécu mille vies : ouvert et fermé maintes fois, il a été abandonné, menacé de destruction... Mais toujours sauvé ! Et malgré son destin agité, sa scène a vu passer les plus grands : chanteurs d'opéras, stars de la Comédie-Française, icônes d'hier et d'aujourd'hui.

La naissance : une partie de pétanque dégénère en théâtre de plein air

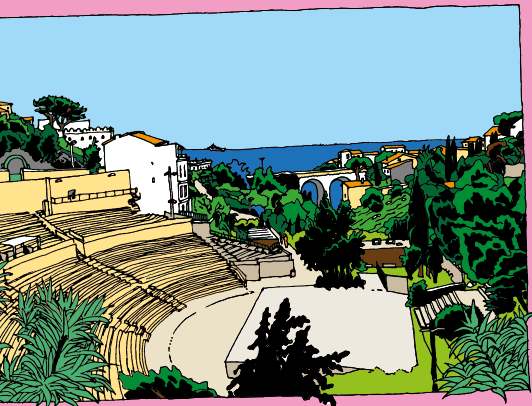
L'histoire du Théâtre Silvain commence en 1922. Par un bel après-midi, l'entrepreneur Dominique Piazza et ses amis Eugène et Louise Silvain, comédiens et passionnés de tragédie grecque, se baladent au-dessus du vallon de la Fausse-Monnaie. Soudain, ils entendent des éclats de voix venus d'une partie de pétanque qui se déroule en contrebas.

Ébahis par la qualité de l'acoustique, il ne leur en faut pas plus pour imaginer là, dans ce vallon, un théâtre de plein air dédié à la tragédie grecque.

Dominique Piazza achète le terrain de pétanque et envoie l'architecte Jean Boët en Grèce.

Sa mission : étudier l'acoustique des théâtres antiques et concevoir celui du vallon. Il revient avec les plans d'une version miniature du Théâtre d'Épidaure : tandis que son cousin grec comporte 14 000 places, le Théâtre Silvain en prévoit 5 000.

Les travaux commencent en janvier 1923 et mobilisent 170 ouvriers. Le théâtre est achevé en juillet... Quelques heures seulement avant son ouverture !



Le Théâtre Silvain dans les années 1925 © Archives municipales de la Ville de Marseille

L'inauguration : coup de théâtre au conseil municipal

L'inauguration du Théâtre Silvain a bien failli décapiter le conseil municipal !

C'est en effet en juin 1923 que le maire, Siméon Flaissières, annonce en réunion plénière sa volonté de convier à l'inauguration le ministre de l'Instruction publique et des beaux-arts, Léon Bérard. Mais ses collègues apprécient peu le personnage ; et l'un des adjoints souligne disposer d'une majorité suffisante pour empêcher l'invitation...

La menace à peine voilée n'est pas au goût de Siméon Flaissières, qui démissionne : la deuxième ville de France n'a plus de maire ! Néanmoins, son coup d'éclat réussit puisque quelques heures plus tard,

l'assemblée le supplie de revenir. Il accepte, et propose d'inviter le ministre en son nom plutôt qu'au nom de la municipalité.

Le samedi 14 juillet 1923, la vie du théâtre Silvain commence donc avec la tragédie Hécube d'Euripide, interprétée entre autres par Eugène et Louise Silvain. La soirée se termine sur une vibrante Marseillaise de Louise Silvain... 14 juillet oblige !



Eugène Silvain
1851 - 1930

Comédien reconnu et passionné de tragédie grecque. Il entre à la Comédie-Française en 1878, en devient sociétaire en 1883, et en est le doyen de 1916 à 1928.



Dominique Piazza
1860-1941)

Entrepreneur marseillais né à Endoume. Fondateur du Théâtre de la nature à Gémenos et du Théâtre Silvain, il a également inventé la carte postale photographique.

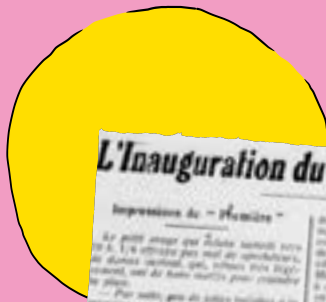


Louise Silvain
1874 - 1930

Née Louise Hartman. Brillante tragédienne, elle entre à la Comédie-Française en 1901 et en est nommée sociétaire en 1910.



Artistica, 19 juillet 1923



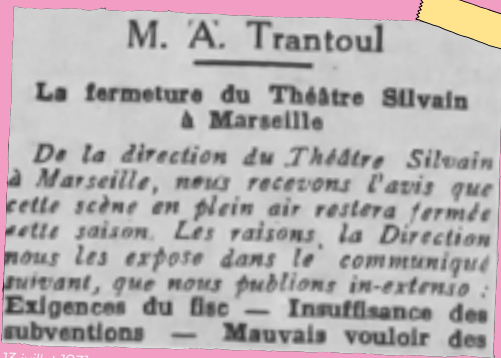
Le Cri de Marseille, 21 juillet 1923

Les 1001 vies du Théâtre Silvain : de la tragédie grecque aux concerts de rock !

À l'origine, le Théâtre Silvain est dédié à l'art lyrique et à la tragédie grecque. Mais en dépit d'un grand succès auprès du public, il peine à trouver son équilibre financier. Après diverses demandes de subventions, Dominique Piazza finit par fermer son théâtre en 1931. Pour la première fois - et ça lui arrivera souvent par la suite ! - le Théâtre Silvain est à l'abandon. Il devient le parc non-officiel du quartier pour les amateurs de pétanque, les jardiniers du dimanche et les enfants en mal de terrain de foot.

Racheté par la Ville de Marseille, il rouvre en 1946 et devient la scène d'été de l'Opéra. Pendant une dizaine d'années, il accueille de l'art lyrique, mais aussi des artistes populaires de l'époque : Charles Trenet, Tino Rossi, Robert Lamoureux...

Mais en 1955, rebelote : trop coûteux, le théâtre referme, et le restera presque 50 ans. Pendant ce long sommeil, il continue néanmoins à recevoir minots, joueurs de pétanque, et toutes sortes d'événements : pièces de théâtre, spectacles de fin d'année, concerts... Et même un festival de rock !



13 juillet 1931

Le tournant arrive dans les années 1990 : un projet de tunnel menace le théâtre ! Le risque de bétonnage ravive l'amour des riverains : ils se mobilisent et réussissent à l'empêcher. Les politiques se saisissent alors du destin de Silvain, et c'est le début du renouveau. Après des travaux, il rouvre d'abord brièvement sous l'égide de l'Opéra et du Ballet national de Marseille Pietragalla, avant de devenir en 2011 la scène d'été que l'on connaît aujourd'hui : une vingtaine de dates associant structures locales et nationales, et laissant la place à tous les arts - classiques comme contemporains.



En juin 1979, le Théâtre Silvain accueille un festival de rock

ÉDITO

Pour ses 100 ans, le Théâtre Silvain se pare d'un programme estival haut en couleurs qui conjugue concerts lyriques et hip-hop ; théâtre et cinéma ; humour et engagement; ainsi qu'une exposition retraçant les 100 ans d'histoire de ce lieu singulier.

Plus qu'un théâtre, c'est une invitation à la rencontre.

À l'image de son théâtre à ciel ouvert, la Mairie du 1&7 s'engage dans une action culturelle ouverte à tous les publics, à toutes les générations.

S'autorisant à mêler les publics, les pratiques et les genres, la municipalité agit tout au long de l'année pour que chacun puisse pratiquer un art, avoir accès à la vie culturelle et s'exprimer librement.

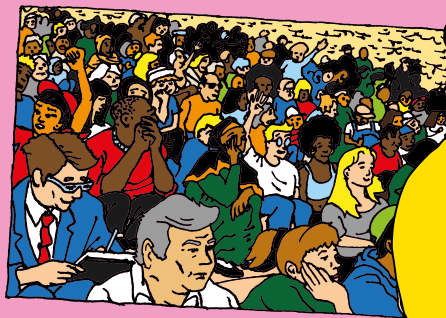
Cet été, en faisant vivre et rayonner cet équipement municipal exceptionnel, c'est avant tout la culture qui sera célébrée !

Vous y êtes, toutes et tous, convié.e.s !



Sophie Camard,

Maire des 1^{er} et 7^e arr. de Marseille



Théâtre Silvain

PROGRAMMATION ESTIVALE 2023

ÉTÉ MARSEILLAIS

ÉTÉ 2023

CET ÉTÉ, LE THÉÂTRE SILVAIN SERA UNE NOUVELLE FOIS
LE COEUR BATTANT DE LA CULTURE MARSEILLAISE.

SYMBOLE DE LA VOLONTÉ DE LA MAIRIE DU 1&7 DE
FAIRE VIVRE LA SCÈNE LOCALE ET D'OFFRIR AUX PHOCÉENS
UNE PROGRAMMATION CULTURELLE RICHE ET ÉCLECTIQUE,
IL VIBRERA AU RYTHME DE 23 DATES D'EXCEPTION.

RETROUVEZ LE PROGRAMME
COMPLÈT EN SCANNANT LE QR CODE



1&7

MARSEILLE
MAIRIE DU PREMIER SECTEUR