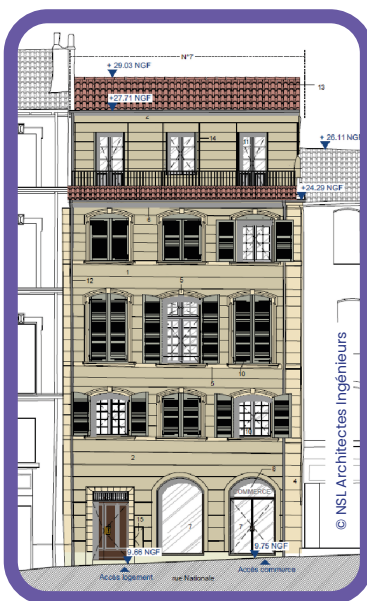
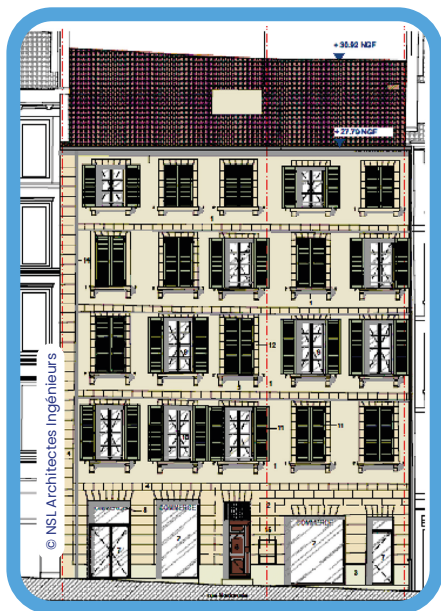


Renouveau Urbain — Marseille

Ensemble transformons notre quartier

GRAND CENTRE-VILLE



4-6 et 7 rue Nationale
(13 001 Marseille)

Réhabilitation complète de
3 immeubles en logements
locatifs sociaux

Un chantier réalisé par :

SPLA-IN

AIX MARSEILLE PROVENCE

Unicil
Groupe ActionLogement

cdc habitat



RÉPUBLIQUE
FRANÇAISE
Liberté
Égalité
Fraternité



LA METROPOLE
AIX-MARSEILLE-PROVENCE



VILLE DE
MARSEILLE

ANR
Agence Nationale
pour la Renovation
Urbaine



ActionLogement



DÉPARTEMENT
BOUCHES
DU RHÔNE

Les acteurs du projet

La Société publique locale d'aménagement d'intérêt national Aix Marseille Provence (SPLA-IN AMP) est un outil opérationnel créé par ses trois actionnaires, l'État, la Métropole Aix-Marseille-Provence et la Ville de Marseille, en vue de contribuer à traiter l'habitat privé dégradé sur le territoire métropolitain.

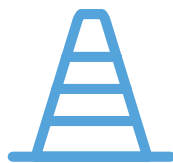
Cette réhabilitation s'inscrit :

- dans la concession d'aménagement dite « multisites » conclue en janvier 2023 avec la Métropole Aix-Marseille-Provence concernant au total 66 immeubles
- dans une requalification d'ensemble du secteur portée notamment par les actionnaires de la SPLA-IN AMP dans le cadre du plan Marseille en Grand, du Projet Partenarial d'Aménagement (PPA) et du projet de renouvellement urbain du grand centre-ville financé par l'ANRU (dont Action Logement est le principal contributeur financier)

Dans cet objectif, la SPLA-IN Aix Marseille Provence, Unicil et CDC Habitat, spécialisés dans l'habitat social, réhabilitent en coopération la totalité des immeubles situés aux 4, 6 et 7 rue Nationale à Marseille en logements locatifs sociaux.



Les objectifs de l'opération



L'opération aux 4 et 6 rue Nationale vise à réhabiliter et à regrouper ces 2 immeubles dégradés en logements d'habitat social de type T2 pour 4 logements et de type T3 pour 4 logements.

L'opération au 7 rue Nationale vise à réhabiliter cet immeuble dégradé en logements d'habitat social de type T3 pour 3 logements et T4 pour 1 logement.

Les rez-de-chaussée accueilleront des locaux d'activités ainsi que des espaces communs pour les vélos et les poussettes. Des caves en sous-sol seront également créées pour l'immeuble situé au 7 rue Nationale.

Afin d'offrir la meilleure qualité d'habitation possible, ces logements seront tous traversants, assurant ainsi une ventilation naturelle et une meilleure luminosité des appartements. Certains d'entre eux bénéficieront également d'un espace extérieur à usage privatif (balcons) et un jardin collectif végétalisé sera aménagé au 7 rue Nationale.

Par ailleurs, les matériaux de construction choisis seront, pour l'essentiel, biosourcés et durables et garantiront un confort thermique optimal.

Le périmètre du chantier



	Zones de travaux		Base arrière du chantier (stockage, bennes à déchets ...)		Passage piéton
--	------------------	---	--	---	----------------

Des incidences sur les circulations routières et piétonnes ainsi que sur les places de stationnement aux abords du chantier seront à prévoir durant les travaux.

Les grandes étapes prévisionnelles des travaux



Septembre 2025

Début des travaux de gros œuvre (fondations, murs, fenêtres, charpente, toiture ...) par la SPLA-IN AMP



Automne 2026

Fin des travaux de gros œuvre et démarrage des travaux de second œuvre (sols, cloisons, plomberie, électricité...) par Unicil et CDC Habitat



Automne 2027

Livraison des immeubles réhabilités



Nous contacter

L'équipe de la SPLA-IN Aix Marseille Provence
est à votre écoute pour répondre à vos questions.

Vous pouvez nous écrire sur contact@splain-amp.fr
ou nous téléphoner au 07 89 32 32 73



Pour plus d'informations

www.splain-amp.fr